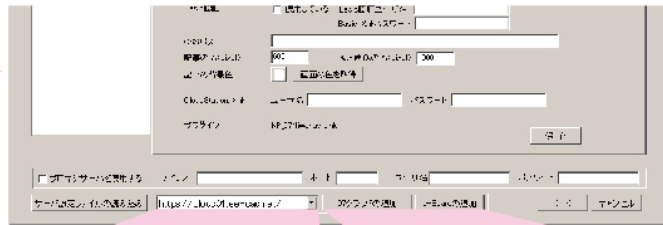
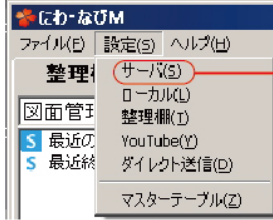


# eE-CAD10と一緒にする「にわ・なび」の設定

納品物に同封されている「eE-CAD保存サーバー」の「アドレス/ユーザー名/パスワード」  
「メール (SMTP) 設定資料」が必要です。

## 07 クラウドの設定 (にわ・なび)

設定完了



サーバー選択  
※サーバー末尾の番号は書類を参照

### 動作確認

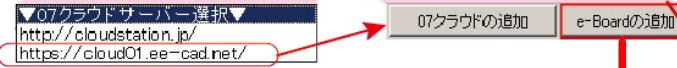
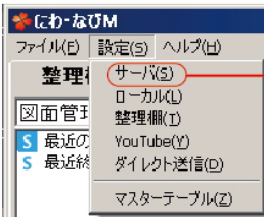
**新規** で画像入りの台紙を選びます  
UP **クラウド** ボタンを押して少し待って  
UP **クラウド**  がつけば OK です。

CloudStation認証 ユーザー名 **ユーザー名** パスワード **パスワード**  
プラグイン \*プラグインが見つかりません\*

OK ボタンで設定完了

## e-Board の設定 (にわ・なび)

設定完了



サーバー選択  
※サーバー末尾の番号は書類を参照

### 動作確認

e-Board のサーバーを選択し  
画像つきの記事が投稿でき  
れば OK です。

サイト設定名 e-Board One eE-CAD  
サイトのURL https://cloud01.ee-cad.net/  
ブログのユーザー名 **ユーザー名**  
ブログのパスワード **パスワード**

OK ボタンで設定完了

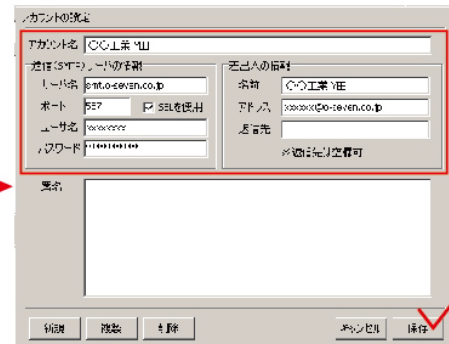
## メールの設定 (にわ・なび)

設定完了



### 動作確認

宛先(To) アドレス帳  
**xxxxxx@yourcompany.xx.jp**  **送信**  
あて先を入力して「送信」  
で送れば OK です。



保存ボタンで設定完了