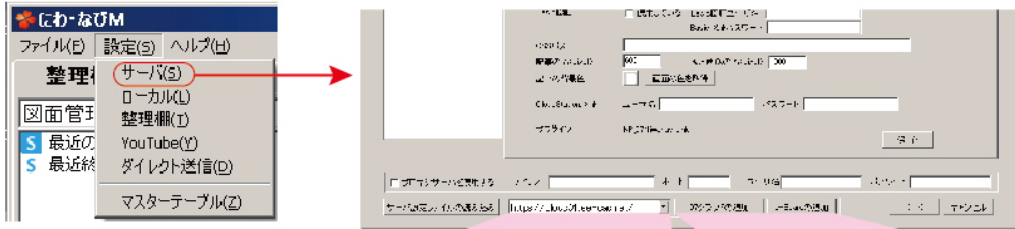


# eE-CADと一緒にする「にわ・なび」の設定

納品物に同封されている「eE-CAD保存サーバー」の「アドレス/ユーザー名/パスワード」  
「メール (SMTP) 設定資料」が必要です。

## 07 クラウドの設定 (にわ・なび)

設定完了



07クラウドサーバー選択  
<http://cloudstation.jp/>  
<https://cloud01.ee-cad.net/>

サーバー選択

※サーバー末尾の番号は書類を参照

### 動作確認

新規

で画像入りの台紙を選びます



ボタンを押して少し待つて



○がつけば OK です。

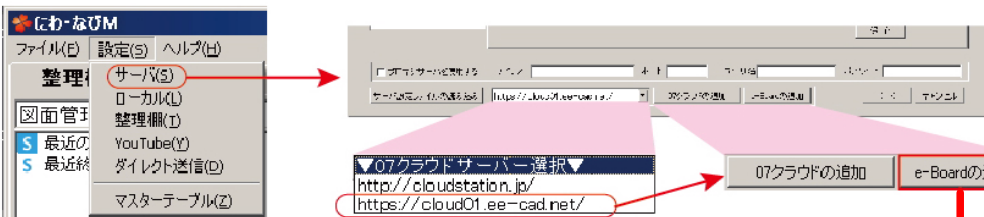
CloudStation認証 ユーザー名 **ユーザー名** パスワード **パスワード**  
 プラグイン \*プラグインが見つかりません\*



OK ボタンで設定完了

## e-Board の設定 (にわ・なび)

設定完了



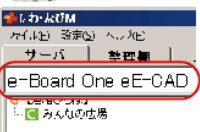
07クラウドサーバー選択  
<http://cloudstation.jp/>  
<https://cloud01.ee-cad.net/>

サーバー選択

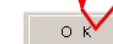
※サーバー末尾の番号は書類を参照

### 動作確認

e-Board のサーバーを選択し  
 画像つきの記事が投稿でき  
 ばOKです。



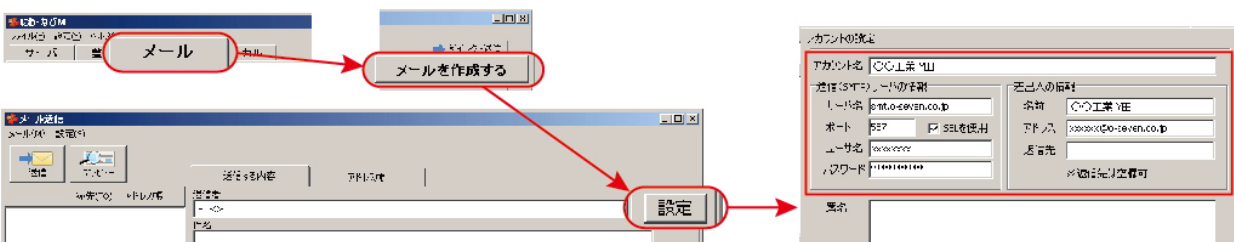
サイト設定名 e-Board One eE-CAD  
 サイトのURL https://cloud01.ee-cad.net/  
 ブログのユーザー名 **ユーザー名**  
 ブログのパスワード **パスワード**



OK ボタンで設定完了

## メールの設定 (にわ・なび)

設定完了



### 動作確認

宛先(To) アドレス帳  
 xxxxxx@yourcompany.xx.jp



あて先を入力して「送信」  
 で送れば OK です。

保存ボタンで設定完了